

ЕДЕН ПЕКТОРАЛЕН КРСТ СПОРЕД КАЛАП ОД РАНОХРИСТИЈАНСКИОТ СКУПИ

Знаењата за Скупи се релативно ограничени. Ретките изворни податоци не ја осветлуваат ни врвицата на историските настани ни уметничкиот амбиент на градот. Од друга страна и резултатите на археолошките ископувања, во времето меѓу 1928—1940 година, донесоа на видело само три објекти и извесен број мали наоди,¹⁾ навестувајќи непотполна слика за раширеноста на градот, за спорадичните уметнички достигнуања и за предметите со корисно-употребна намена во секојдневниот живот на граѓаните.

Последниве години беа откриени и други мали наоди на просторот на акрополата и градот, северно, источно и југоисточно од скупискиот театар. Меѓу наодите на овој простор вниманието особено ми го привлече еден мермерен калап за пекторален крст.²⁾

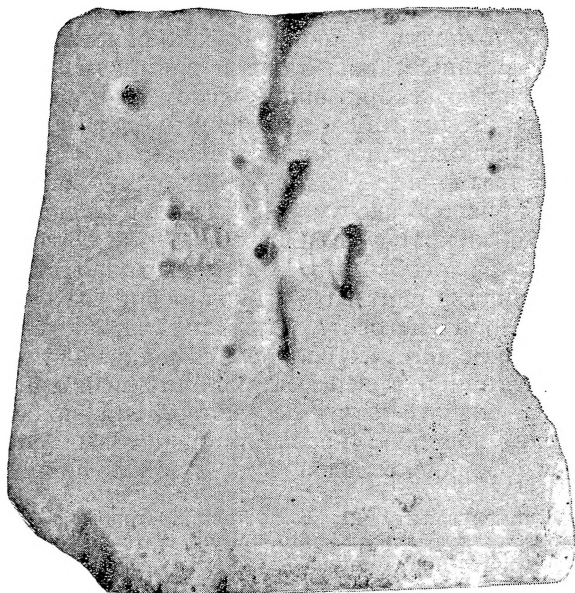
Овој калап за крст сосема издвоено разгледуван не ќе претставуваше никаква особена вредност што заслужува внимание, ако не беше присутна една важна околност што го изменува едноставниот карактер на неговото толкување. Имено, во околностите на навистина очигледната скудност на стварни податоци за долгиот период од 205 години траење на христијанизираниот Скупи, од кој досега беа познати само пет хетерогени податоци, станува јасно дека секој нов наод правилно оценет има вистинска вредност, и затоа овој пекторален крст добива поинакво значење.

1) Освен споменувањата кај Тит Ливиј, Птоломеј, Требелиј Полион и Еутропиј, одредени податоци даваат и резултатите од археолошките истражувања на неколкуте проучувачи. Ѓ. Трухелка, Археолошке белешке из Јужне Србије, 11. Терме у Бардовцима, Гласник СНД, V, Скопље, 1929, стр. 78; Г. Грујић, Скопска митрополија, Под Римљанима, сл. 2, Споменица православног храма Св. Богородице у Скопљу, Скопље, 1935; Н. Вулић, Римско позориште код Скопља, Југословенски историски часопис, Београд 1937, стр. 479; В. Соколовска и Н. Шуковиќ, Најнови наоди од Скупи, Зборник на Археолошкиот музеј во Скопје, Скопје, 1961; Н. Вулић, Римско позориште код Скопља, Неколку питања из античке историје наше земље, и римске старине, САН, Посебно издање, Београд, 1961.

2) Овој калап заради наспоредба на типот на крст беше накусо споменат во трудот К. Петров, Стауордекорација од Коњух, Зборник на Археолошкиот музеј во Скопје, Скопје, 1958, стр. 40.

Меѓу оние пет досега познати податоци првиот е за episcopus Paregorius a Dardania de Scupis, што се споменува 343 година како учесник на црковниот собор во Сердика. Вториот податок е за Ursinus episcopus Scupensis Dardaniae, што се потпишал на писмото испратено 451 година до императорот Леон. Третиот податок е за Johannes episcopus ecclesiae scopiniae metropolitanae civitatis, што се потпишал на посланицата испратена 492 година до папата Геласиус.³⁾ Четвртиот податок е откривањето на гробишната базилика западно од скуписката акропола и петтиот податок е капителот со крст, откриен во гробишната базилика.⁴⁾ Калапот за крст е всушност шестиот податок за познавањето на Скупи во долгиот христијански период и затоа добива, како и другите податоци, свое место во делумното осветлување на христијанскиот живот на градот.

Калапот, сл. 1, е откриен во Скупи 1954 година, при копањето темели и водоводен ров за тогашната Астрономска опсерваторија, околу 100 метра северно од театарот, односно во делот на

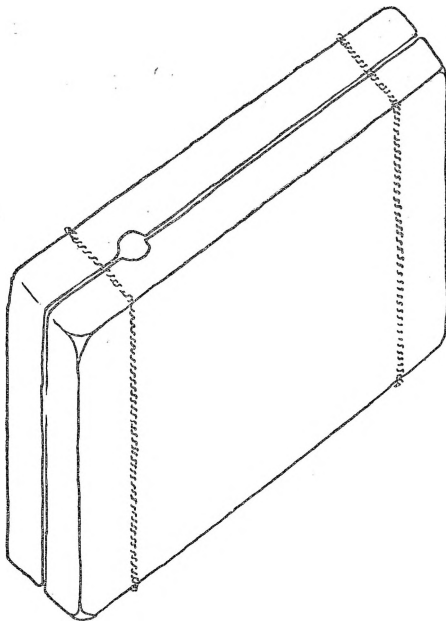
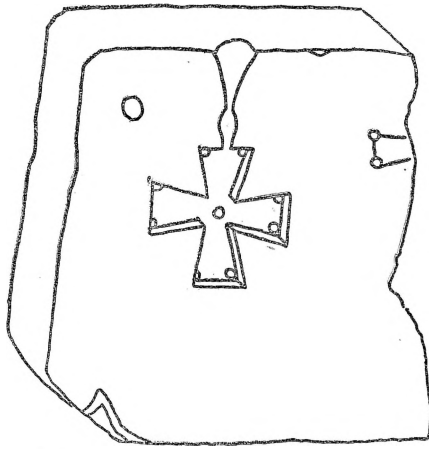


Сл. 1 — Дел од калапот за пекторален крст, откриен во Скупи

³⁾ W. Tomaschek, Zur Kunde der Hämus — Halbinsel, aus dem Jahrgange 1881 Sitzungsberichte der phil. — hist. Classe der kais. Akademie der Wissenschaften XCIX. Bd., II Heft besonders abgedruckt, Wien 1882, 5; Ф. Трухелка, о. с., стр. 76.

⁴⁾ Р. Грујиќ, о. с., сл. 2, сл. 7.

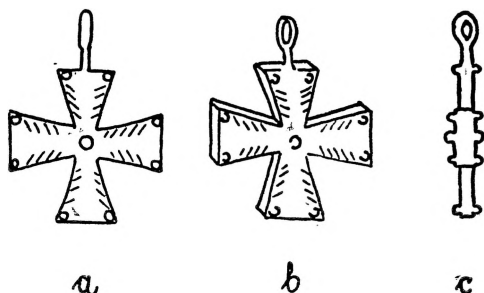
градот под акрополата. Калапот е дел од нешто поголема плочка од какви две цели биле составени двете половини на калапот за лицење, сл. 2. Плочката е од бел мермер со ситнозрнеста структура, којашто била многу погодна за прецизно обработување на површини за лицење. Плочката има широчина од 55 мм., должина од



Сл. 2 — Реконструкција на калапот за пекторален крст од Скупи

53 мм. и дебелина од 12 мм. Стварната должина на целата плочка е тешко да се претпостави.

На рамната мермерна површина е издлабен крст длабок 1 до 1,5 мм. со должина и широчина од 18 мм. и со кракови широки на пресекот 4 мм., а на краиштата 7 мм. Внатрешната површина на краците е ребресто инцизирана, а во аглите на краците како и во средината на крстот има дупчиња кои при лиењето на крстот формирале гранули. Над самиот крст горе има издолжена вдлабнатина што се всушност вратот и алката за врзување и обесување на крстот на гради. Уште погоре над алката е левкасто засечена инка низ која се влевал течниот метал, што го исполнувал издлабениот простор меѓу двата калапи. Врз основа на овие податоци може да се направи реконструкција на крстот како што изгледал излиен, сл. 3, а, б, с.



Сл. 3 — Реконструкција на пекторалниот крст:

- а — аверсален изглед,
- б — изглед под агол од 30°,
- с — бочен изглед

Освен овој крст на површината на фрагментот се забележува и недлабока инцизија на еден друг крст со многу широки краишта и десно долу дел вдлабнатина, веројатно за мал кружен украс.

Несомнено е дека и овие досега уочени детали укажуваат на единствена претпоставка дека е плочката дел од калап. Но за прифаќање на претпоставката за калап укажува, натаму, и длабокото дупче на плочката лево горе, во кое се ставал клинот за пасување — дотерување, чијашто друга половина влегува во дупче во другата симетрична половина на калапот. Сосема сигурно е дека на изгубениот дел на калапот имало уште едно дупче за клин за дотерување, што влегувал во другата симетрична половина, најверојатно на крајот на дијагоналата. И на крајот во низата на овие укажувања треба да се спомнат и зарезите од жицата за стегање на калапот што се гледаат на рабовите на опачината. Според веќе познатата техника за лиење на мали предмети по поставувањето на кратки клинови во дупчињата за пасување била

поставена другата половина плочка со другите дупчиња над клиновите. Двете упасувани плочки биле потоа стегнати со жица, а рамната површина на мермерот не позволявала влејаниот течен метал да се разлива вон крстот.⁵⁾

На прашањето за провениенцијата на овој калап може да се најде точен одговор без многу двоумење. Најверојатно е дека калапот е изработен во Скупи, бидејќи неговата изработка не е сложена и не претставува тешкотија за изведување. Втората претпоставка до која се доаѓа со едноставна дедукција е дека во Скупи биле лиени крстови од овој калап. За ваков едноставен калап не треба да се зема предвид и другата малку можна варијанта, дека бил можеби изработен во друг град. Наодот на овој калап несомнено укажува на можноста за постоење на уметнички леарски занаети во христијанскиот Скупи, иако прашањето за опсегот на таквиот уметнички занает и натаму останува отворено.

Претпоставката за постоење на уметнички занает на лиење метални украси во Скупи има сигурно основа веќе во посредните податоци за леарскиот занает во римскиот Скупи. Досегашните испитувања укажаа на значењето на градската агломерација Colonia Flavia Aelia Scupi, затоа без сомнение во Скупи имало и доста развиени уметнички занаети. Иако досега сè уште немногубројни, наодите на декорирана керамика,⁶⁾ сепак укажуваат на веројатното постоење на уметничка работилница — една или повеќе — за обработка на уметнички декорирана керамика. Понатаму, иако не се бројни, уметничките предмети изработени од стакло: лакримари, гривни и садови,⁷⁾ не ја исклучуваат можноста за егзистирањето на уметничка работилница за обработка на луксузни стаклени предмети. Исто така и наодот на мозаик во театарот,⁸⁾ иако незнатен по обем, укажува на уметничката активност на еден веројатен мозаичарски атеље.

За изведување заклучоци, токму во однос на мермерниот калап на крстот, од најголемо значење се и следните познати факти. Во Скупи постоел веројатно скулпторски ателје, за што ни сведочат саркофазите, надгробните плочи, гравираната центурионска палица,⁹⁾ потоа статуите, главата на сатир, и пред сè вонредно успешно скулптурираните фризови од фасадната декорација на сцене на театарот.¹⁰⁾ Врз основа на ваквиот разновиден и врвно уметнички скулптуриран материјал, можно е да се заклучи дека за скулпторите од Скупи било, речиси, едноставно да приготват рамни мермерни плочки и да екскавираат крст за лиење.

⁵⁾ Разбирливо дека извесни неправилности биле дотерани со стругање, како што била дополнително отворена и дупката во алката.

⁶⁾ Н. Вулић, о. с., 1961, стр. 17; В. Соколовска и Н. Шуковиќ, о. с., т. VII.

⁷⁾ Н. Вулић, о. с., 1961, стр. 17.

⁸⁾ Ibidem.

⁹⁾ Ѓ. Трухелка, о. с., сл. 15 стр. 81, 82.

¹⁰⁾ Н. Вулић, о. с., 1961, сл. 10—56.

Од друга страна наодите на лиење предмети од бронза како на пример клуче во облик на прстен, копче, два полумесечести делови со шарнир и прстен со змиска глава¹¹⁾ сведочат за развиена уметност — на една или повеќе мајсторски работилници — за лиење на уметнички предмети во римскиот период.

И бидејќи во тој римски период постојат уметнички работилници за скулптурирање и екскавирање на камен и мермер и уметнички работилници за лиење на украси од бронза, разбирливо е дека овој уметнички занает сосема сигурно траел во текот на целото живеење на Скупи до 518 година, затоа што немало пречки за прекин на оваа традиција. Оттука е сфатливо што во периодот на христијанизацијата, од почетокот на IV век наваму, меѓу другите украсни предмети започнале да се леат и мали крстови, како овој од калапот. Впрочем, Скупи не е осамен град во практиката на лиење украсни метални предмети.

Применетата уметност на лиење вакви метални украси била нашироко практикувана во градовите на Византија и во овој ранохристијански период и подоцна. За тоа се познати зачувани многу пекторални, реликвијарни, епископски и полијелејни крстови лиеени од племенити метали или од бронза. Така на пример во Британскиот музеј се наоѓаат два пекторални крстови излиени од злато, но од подоцнежен период.¹²⁾ Инаку, постои голем број на бронзени лиени крстови, некои од нив датирани во VI век,¹³⁾ меѓу кои се одделува еден бронзен реликвијарен крст од Британскиот музеј.¹⁴⁾ Мали бронзени крстови има исто така и во депото на Музејот за применета уметност во Белград.¹⁵⁾ Од Македонија е споменат еден бронзен реликвијарен крст од VI или VII век, чија една половина е откопана во Матејче,¹⁶⁾ а понатаму и еден полијелејен бронзен крст од село Слимница — Горен Полог.¹⁷⁾ Според овие неколку наспоредбени податоци можно е да се заклучи дека лиењето на бронзени пекторални и други крстови во Скупи било редовна активност на применета уметност.

По ваквото конкретно разгледување на сите битни околности за калапот и пекторалниот крст се наметнува и барањето одговори на неколку прашања. Најнапред на прашањето за стварната уметничка вредност на крстот, потоа на прашањето за материјалот на изработката на крстот, за неговата конкретна употребна на-

11) Ibidem.

12) O. M. Dalton, Byzantine art and archaeology, Oxford, 1911, p. 544 f. 330, 331.

13) O. M. Dalton, o. c., p. 623, пишува: „Разновидноста на бронзени крстови... е премногу голема за размотрување на ова место. Некои од нив се датирани во VI век...“

14) Ibidem p. 623, f. 397.

15) K. Петров, o. c., стр. 37, 38, 40.

16) C. Радојчиќ, Старине црквеног музеја у Скопљу, Скопље, 1941, стр. 84.

17) Ibidem. Во врска со овој крст се споменува и сосема сличен крст од полијелејот на урнатата црква Св. Јован кај Пирот.

мена и на крајот прашањето за датирањето на калапот, односно лиените крстови.

Одговорот на првото прашање е заснован врз наспоредбени анализи меѓу крстот од Скупи и други лиени крстови. При една таква аналитична наспоредба со други крстови излиени од злато и од бронза на кои е во релјеф излиена и фигурата на Христос на распатије, или со други крстови што покрај релјефот имаат инцизиран и соодветен текст за експликација, овој крст од Скупи и според димензиите и според ребрестите инцизии остава јасен впечаток на многу едноставна креација. Вон сомнение е констатацијата дека овој крст секако нема корисно употребна функција и останува сосема во сферата на украс, што значи дека е уметнички објект. Но неговата уметничка вредност е релативно мала, и мајсторот клесар и леар имале сосема скромни уметнички претензии при конципирањето на овој крст, којшто бил веројатно само коректно доработен.

Во тесна корелација со уметничката вредност на овој крст е и претпоставката за металот од којшто бил лиен. Имено, со оглед на бројни бронзени крстови што според уметничката вредност го надминуваат овој крст од Скупи, сигурно е дека тој не бил лиен ни од злато ни од сребро, туку најверојатно од бронза. Од друга страна можноста за лиење на овој крст од олово доаѓа најмалку предвид, бидејќи оловните предмети немаат сјај и бргу поцрнуваат, а освен тоа калапот конципиран со гранули подразбира едно уметничко стапање повисоко над изработката од олово.

Врз основа на констатираната не многу висока уметничка вредност на крстот, потоа врз основната претпоставка дека крстот бил лиен од бронза, може да се претпостави неговата конкретна употребна намена. Крстот бил бездруго наменет за пекторално носење на новоокрстените луѓе од небогатиот плебс, а според малите димензии од неполни два сантиметра, би можело дури да се претпостави дека можеби бил наменет за деца на новоокрстените.

На последното прашање за датирање на крстот одговорот може да се најде во наспоредба со други датирани крстови, во временските рамки меѓу 313 и 518 година. При наспоредувањето на овој крст особено внимание треба да се сврти на неговата блискост со обликот на крстот од варијанта 4 од Коњух.¹⁸⁾ Од значење е потоа и гранулацијата на крстот што типски произлегува од имитирање на декорација од прототиповите со мали бисери или скапоцени камења.¹⁹⁾ Крстот од варијанта 4 со кој крстот од Скупи има јасна блискост по облик, се среќава најчесто во времето од втората половина на IV век, а потоа во V и VI век.²⁰⁾

18) К. Петров, о. с., стр. 39, 40, 41.

19) G. Millet, Les iconoclastes et la croix, Bulletin de Correspondance Hellénique, Paris, 1910, XXXIV, p. 107

20) К. Петров, о. с., стр. 39, 40, 41. До втората половина на IV век н. е. ваков облик на крст не може да се сретне, но затоа пак во втората поло-

Од друга страна може да се заклучи дека гранулирањето на крстови ретко се среќава во раните христијански периоди односно се јавува дури од средината на V век.²¹⁾ Во заклучок за крстот од варијанта 4 односно за крстот од Скупи би можело да се каже дека неговата честа употреба е особено силно изразена во теодосијанскиот период со циркулирањето на монетите. Оваа околност најверојатно станала причина за лиење на крвчиња од ист и близок облик. Сумирани сите овие наспоредби на варијантниот облик и гемирањето, односно гранулацијата, даваат индикации да се претпостави датирање на крстот од Скупи во V век, со евентуално траење до 518 година од VI век.

вина на IV век и целиот V век има вонредно многу примери на крстови чии контури се блиски со варијанта 4. Илјадници монети ковани од времето на Флавиј Грацијан од 379 година сè до Ромул Аугустул до 476 година, имаат на реверсите крстови што се или идентични или многу блиски со контурите на крстот од варијанта 4, макар што им е долниот крај секогаш подолг (H. Cohen, *Description historique des monnaies frappées sous l'empire romain*, Paris, 1886, tome VIII, 129/25, 165/6, 194/1, 197/14, 215/41, 218/1, 219/1, 220/1, 222/5, 223/1, 230/2, 235/5, 237/3, 239/6, 242/3. Во истиот период ваков облик на крст е врежан и на еден сардоникс од Königl. Kabinett der Münzen во Минхен. (H. Leclercq, *Manuel d'archéologie chrétienne*, Paris, 1907, p. 369, f. 270), потоа е изобразен на еден капители од урнатините на Менас (C. M. Kaufmann, *Handbuch der Christlichen Archäologie*, Paderborn, 1913, S. 483, Abb. 183). На еден консуларски диптихон од слонова коска во Париз од V век, е изобразен крст многу близок на овој од варијанта 4 (W. F. Volbach, *Elfenbeinarbeiten der Spätantike und des frühen Mittelalters*, Mainz, 1952, S. 34, Pl. 8, Abb. 41). Во Ахмим-Панополис е најден еден златен крст од V век чии контури се многу блиски со крстот од варијанта 4 (според R. Forrer, *Die Frühchristlichen Alterthümer Achmim-Panopolis*, Strasburg, 1933, S. 7, Pl. XIII, XIV). Крстот од варијантата 4 има аналогии со крстовите од реликвијарот од слонова коска од Пула, од првата половина на V век. (W. F. Volbach, o. c., S. 62, Pl. 38, Abb. 120), потоа со крстот од слонокоскената диптихонска плоча датирана во 506 година од трезорот од катедралата во Лука (W. F. Volbach, o. c., S. 26, Pl. 4, Abb. 14), и со крстот од царскиот диптихон од IV, V, VI век од Лувр (W. F. Volbach, o. c., S. 36, Pl. 12, Abb. 48). Ваков крст од варијанта 4 има издлабен на архитравот на Porta Ferrea во Диоклецијановата палата, датиран во V—VI век (Lj. Karaman, *O početcima srednjevekovnog Splita do godine 800*, Hofillover zbornik, Zagreb, 1940, str. 421), потоа на еден импост капители од епископската базилика во Стоби, од околу 500 година, и на еден мал импост капители од Партениосовата Палата, што може да се датира во V век. Неколку крстови од варијанта 4 има и во јустинијанскиот период: на пример на еден слонокоскен диптихон од Националниот музеј во Равена, на плочата со сцена Благовештение во збирката Уваров во Москва и на слонокоскената плоча во приватна збирка во Париз сите од VI век (W. F. Volbach, o. c., S. 64, 65, Pl. 39, Abb. 125, Pl. 41, Abb. 130, 133). Освен тоа има и доста голем број гемирани крстови чии контури се блиски со крстот од варијанта 4 (O. M. Dalton, o. c., p. 210, f. 125).

²¹⁾ Што се однесува за гемирани крстови би можело да се смета дека најстар е оној од црквата Св. Гроб во Јерусалим од IV век (L. Bréhier, *L'art chrétien*, Paris, 1928, p. 68). Гемирани крстови има особено во V век (W. F. Volbach, o. c., Pl. 37) а во јустинијанскиот период се јавуваат уште почесто макар и надвор од територијата на Јустинијановата Византија (Ch. Diehl, *Manuel d'art byzantin*, Paris, 1925, p. 306—307).

Dr Konstantin PĚTROV

UNE CROIX PECTORALE D'APRÈS UN MOULE DE LA CITÉ DE SCUPI PALÉOCHRÉTIENNE

Les connaissances sur la ville de Scupi romaine sont relativement limitées et les données proviennent de Titus Livius, de Ptôlomeus, de Trebelius Polion et de Eutropius. Les recherches dans la localité découvrirent un théâtre sans superstruction mais avec une plastique décorative conservée de la façade de la scène, une petite therme, des pierres tombales décorées et des vases en céramique décoré.

Il existe encore moins de données sur la cité de Scupi paléochrétienne. Ce sont les noms de l'évêque Paregorius à Dardania de Scupis de l'année 343, ensuite Ursinus episcopus Scupensis Dardaniae de l'année 451, et Johannes episcopus ecclesiae scopinae metropolitanae civitatis de 492. A cette période appartient la basilique sépulcrale découverte à l'ouest de l'acropole de Scupi.

Vu le manque de données sur Scupi paléochrétienne pendant une période de 205 années, qui dura jusqu'au grand tremblement de terre de 518, la découverte d'un moule pour des croix pectorales, représente relativement une certaine valeur. Le moule (grav. 1) est découvert en 1954 lors des creusements pour les fondations de l'Observatoire à peu près à 100 mètres au nord du théâtre, c'est-à-dire dans la partie de la cité sous l'acropole.

Ce fragment du moule est la moitié de l'une des deux plaques en marbre, desquelles était composé le moule pour modelage — (grav. 2). La plaque est en marbre blanc finement grenu, 55 mm de large, 53 mm de long et épaisse de 12 mm.

Sur la surface lisse en marbre est creusée une croix de 1 mm à 1,5 mm de profondeur, longue et large de 18 mm, avec des bras larges de 4 mm à l'emplacement où ils se croisent, et de 7 mm aux extrémités. La surface intérieure des bras est incisée de nervures, et aux angles des bras ainsi qu'au milieu de la croix existent des petits trous, qui lors du moulage formaient des granules sur la croix. Au dessus de la croix se trouve un creux allongé, qui en réalité représente la partie supérieure et l'anneau pour attacher et pendre la croix sur la poitrine. Au dessus de l'anneau se trouve un creux en forme d'entonnoir, par lequel était introduit le métal liquide qui emplissait l'espace creusé entre les deux moules. Suivant ces données l'on pourrait faire la reconstruction de la croix après le moulage (grav. 3, a, b, c).

Deux autres détails évidents témoignent en faveur de l'hypothèse que cette plaque est un moule pour des croix. Le premier serait un petit trou profond dans la partie supérieure gauche de la plaque dans lequel on introduisait une cheville, dont la seconde moitié entraînait dans le trou de l'autre partie symétrique du moule. Il est évident que sur la partie égarée du moule existait encore un trou pour la cheville qu'on introduisait dans l'autre partie symétrique, au bout de la diagonale.

Le second détail seraient les entailles faites par le fil métallique qui maintenait le moule serré et que l'on aperçoit sur les bords à l'envers de la plaque.

Ce moule provient probablement de Scupi, vu que son exécution est simple et ne représente aucune difficulté à être réalisé. On peut donc déduire qu'à Scupi des croix étaient modelées dans ce moule. La découverte de ce moule témoigne que l'artisanat de métaux fondus existait dans la ville de Scupi chrétienne.

La découverte de différents objets d'une certaine valeur artistique en céramique, en verre, en mosaïque, en pierre, et beaucoup d'objets en métal fondu: des clefs, des boutons, des charnières, des bagues, tout cela démontre l'activité développée d'un ou plusieurs ateliers pour la fonte de métaux et la fabrication d'objets d'art pendant la période romaine. Ce métier artistique continua à exister sûrement pendant la période chrétienne de Scupi jusqu'en 518, car il n'existait aucune raison pour qu'il soit interrompu.

En ce qui concerne la question de la vraie valeur artistique de la croix, du matériel avec lequel la croix était fabriquée, de la destination concrète de la croix, de la date du moule, c'est-à-dire de la croix modelée, on pourrait donner des réponses plutôt déterminées.

En faisant une comparaison avec d'autres croix pectorales modelées, on peut conclure que cette croix de Scupi et d'après ses dimensions et d'après ses incisions côtelées, donne l'impression d'une création très simple et par conséquent sa valeur artistique est relativement petite, vu que le tailleur de pierre et l'ouvrier fondeur avaient des prétentions plutôt modestes lors de la minusculation de cette croix, qui probablement était seulement correctement exécutée.

La valeur artistique de cette croix est en corrélation avec l'hypothèse sur le métal duquel elle était modelée. Etant donné le grand nombre de croix en bronze, qui par leur valeur artistique surpassent la croix de Scupi, il est certain qu'elle n'était ni en or ni en argent, mais probablement en bronze. La possibilité que cette croix fut en plomb ne peut être prise en considération, vu que les objets en plomb n'ont aucun brillant et se ternissent très rapidement, en outre ce moule minuté avec des granules représente un degré artistique supérieur aux travaux en plomb.

Se basant sur la valeur artistique plutôt médiocre de la croix, ensuite sur l'hypothèse que la croix était en bronze, on peut prétendre son application concrète. D'après ces circonstances, la croix était sans doute destinée à être portée sur la poitrine par les nouveaux convertis au christianisme du peuple pauvre, et suivant ses dimensions d'à peine 2 cm, on pourrait même prétendre que cette croix était portée par les enfants des nouveaux chrétiens.

En ce qui concerne la date de la croix, on pourrait trouver la réponse en la comparant à d'autres dont les dates d'origine sont connues. Aussi la croix de Scupi aurait été exécutée entre les années 313 et 518, plus exactement au Ve siècle et jusqu'en 518 au VI^e siècle.